

# Granotes

Ce qu'il faut retenir  
de l'année 2013

Pages 8-9



Communauté de communes  
Albères Côte vermeille

## L'avenir à 15

Page 3



## Intercommunalité

Bientôt la vie à 15.

.....Page 3

## Travaux

L'actu des chantiers

.....Pages 4-5

## Environnement

La réserve naturelle de la Massane fête ses 40 ans.

La ville vise le « zéro pesticides ».

.....Pages 6-7

## Rétrospective

Les temps forts de l'année 2013.....

.....Pages 8-9

## Vie municipale

Les dossiers du conseil municipal.

Simplifiez vos déplacements avec le TAM.

.....Pages 10- 11

## Animations

Les fêtes de fin d'année.

Au programme en novembre et décembre.

.....Pages 12-13

## Zooms

Retours sur l'actualité.

.....Pages 14-15

## Agenda

Les grands rendez-vous.

.....Page 16



### Directeur de la publication

Pierre Aylagas,  
Maire d'Argelès-sur-Mer  
Allée Ferdinand Buisson  
66700 Argelès-sur-Mer  
Tél. 04 68 95 34 58

[www.argeles-sur-mer.com](http://www.argeles-sur-mer.com)

### Rédaction et Maquette

Service Communication.

### Crédits photographiques

Service Communication.

Réserve naturelle de la forêt de la Massane.

### Imprimerie

Imprimerie Salvador  
(Elne) Papier 100% recyclé.

## L'union fera notre force

**L**e 1<sup>er</sup> janvier 2002 naissait la communauté de communes des Albères qui regroupait les 8 communes du canton d'Argelès-sur-Mer. Cinq ans plus tard, les 4 communes du canton de la Côte vermeille (Cerbère, Banyuls-sur-Mer, Port-Vendres et Collioure) nous rejoignaient. Dans quelques semaines, le 1<sup>er</sup> janvier 2014, Elne, Bages et Ortaffa viendront grossir nos rangs.

Avec 15 communes réunies, notre communauté comptera donc près de 55 000 habitants et sera la deuxième des Pyrénées-Orientales, après la communauté d'agglomération Perpignan-Méditerranée.

Au-delà des seuls chiffres, c'est une communauté de vie qui va s'organiser en matière de services offerts à la population (petite enfance, jeunesse, lecture publique, collecte des ordures ménagères, eau et assainissement...). Elle permettra de mutualiser les dépenses et donc d'en baisser le coût tout en gardant la même qualité du service rendu.

Aujourd'hui, l'argent public est de plus en plus rare. L'Union européenne, l'Etat, le conseil régional et le conseil général soutiennent avec parcimonie les projets portés par les seules communes. Ils soutiennent plus volontiers ceux présentés par les intercommunalités, comme la restructuration et la couverture de notre ancienne piscine municipale, aujourd'hui passée dans le giron de la communauté.

Face à la concurrence à laquelle se livrent les territoires, face au développement de l'agglomération de Perpignan, il faut une intercommunalité forte au sud du département. C'est ce que nous sommes en train de construire.

Les fêtes de fin d'année, c'est pour bientôt. La ville, l'office municipal d'animation et les associations sont d'ores et déjà au travail pour présenter des animations de qualité pour petits et grands.

L'équipe municipale vous donne rendez-vous le vendredi 10 janvier à 18 h 30 à l'espace Jean Carrère pour les vœux à la population. Nous comptons sur votre présence.

Bonnes fêtes à tous.

Le Député-Maire d'Argelès-sur-Mer

## Bientôt la vie à 15

2014 sera une année forte pour la communauté de communes Albères Côte vermeille. En effet, la collectivité qui compte aujourd'hui 12 communes intègrera dès le 1<sup>er</sup> janvier 3 communes supplémentaires : Bages, Elne et Ortaffa.

### Pourquoi cet élargissement ?

Il est la conséquence directe de l'application de la loi du 16 décembre 2010 sur la réforme territoriale. Le texte porte, entre autres, sur l'achèvement de la carte intercommunale et l'obligation pour toutes les communes françaises d'intégrer un groupement intercommunal à fiscalité propre.

« Bages et Ortaffa appartiennent à la communauté de communes Illibérés tandis qu'Elne est isolée. Ces trois villes ont décidé de nous rejoindre. Leur démarche s'intègre parfaitement dans la cohérence de notre communauté qui, dès le 1<sup>er</sup> janvier, s'étendra le long de la côte, dans les Albères et dans la plaine » analyse Pierre Aylagas, président de la communauté de communes Albères Côte vermeille.

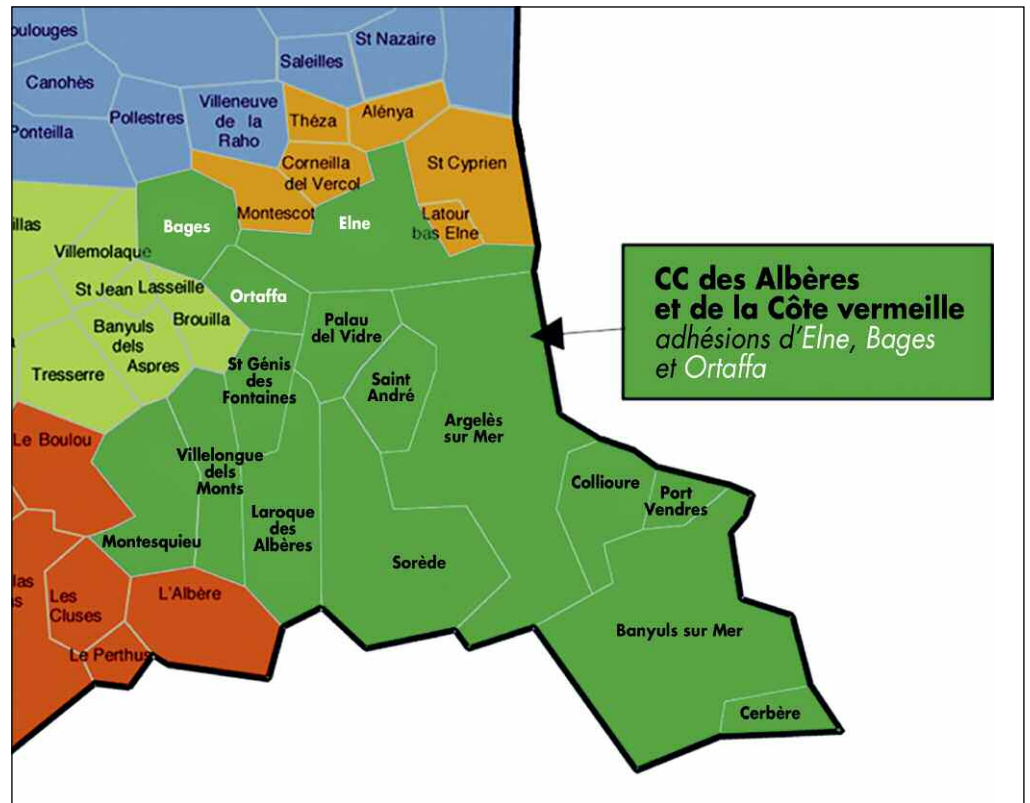
Cette dernière conforte ainsi son statut de seconde intercommunalité du département, derrière la communauté d'agglomération Perpignan-Méditerranée, en voyant passer sa population permanente de 40 000 à 55 000 habitants (200 000 au moins durant la période estivale).

### Un mot d'ordre : Solidarité

« Le but de l'intercommunalité est de jouer à fond la carte de la solidarité, avec des bourgs centre qui soutiennent les plus petites communes. » En outre, elle permet d'optimiser la gestion de tous ses équipements et services.

### Les compétences restent identiques...

La collectivité continuera de gérer les compétences sui-



vantes : enfance et jeunesse ; lecture publique ; eau et assainissement ; collecte et traitement des déchets ; environnement et cadre de vie ; économie et aménagement du territoire.

« Néanmoins, chaque commune conservera sa spécificité. Par exemple, la crèche d'Elne continuera d'utiliser sa cuisine intégrée alors que les autres crèches du territoire bénéficient d'un système de liaison froide. »

### ... et les projets foisonnent

Les deux prochaines réalisations majeures restent la piscine communautaire et le nouveau siège de la communauté qui accueillera à la fin 2015 à Argelès-sur-Mer une grande partie des presque 430 agents (contre 300 aujourd'hui).

Une douzaine d'autres projets sont sur les rails. Parmi eux : les

médiathèques de Collioure et de Port-Vendres ; un complexe sportif à Sorède ; une micro-crèche à Palau ; une salle polyvalente à Saint-Génis-des-Fontaines ; un Point Jeunes à Saint-André.

« Par ailleurs, les 3 communes entrantes vont bénéficier de la régie d'eau potable. Enfin, nous allons mettre l'accent sur le développement économique et le logement. »

### Bientôt l'élection du président

Au terme d'une période transitoire, entre le 1<sup>er</sup> janvier et la fin mars, le président sera élu pour une durée de 6 ans par les 50 membres (contre 44 aujourd'hui) de l'assemblée communautaire. Deux nouveautés caractériseront la nouvelle assemblée : l'introduction de la parité et la présence d'élus de l'opposition. Pas

de changement côté nom par contre, la communauté de communes conservera celui d'Albères Côte vermeille.

Infos. 04 68 95 21 95

### Les 15 communes membres à partir du 1<sup>er</sup> janvier 2014

Argelès-sur-Mer  
Bages  
Banyuls-sur-Mer  
Cerbère  
Collioure  
Elne  
Laroque-des-Albères  
Montesquieu-des-Albères  
Ortaffa  
Palau-del-Vidre  
Port-Vendres  
Saint-André  
Saint-Génis-des-Fontaines  
Sorède  
Villelongue-des-Monts

## L'actualité des chantiers

Ils avaient été brièvement évoqués dans le dernier numéro de Granotes : nous vous délivrons plus d'informations sur les travaux de l'avenue du Grau et de la rue des Trabucaires, deux chantiers majeurs de cette fin d'année.



### Avenue du Grau

Au terme de sa requalification, l'avenue du Grau, dans la partie située entre le rond-point d'Arrivée et celui de Can Limouzy, proposera à ses usagers et aux riverains un visage plus séduisant et une sécurité optimisée. Ces aménagements s'inscrivent dans le projet de réhabilitation du Centre Plage. Ils concernent plusieurs domaines.

#### Sécurisation

Tout d'abord, la largeur de la voie, trop importante et synonyme d'excès de vitesse, sera réduite pour être ramenée à 6 mètres. Un plateau traversant, posé au niveau de la rue du Soleil, obligera les automobilistes à ralentir sensiblement et permettra aux piétons de traverser en toute sécurité. Les trottoirs seront partagés entre piétons et cyclistes. Les terrasses des commerces n'empièteront plus sur l'espace public tandis que le stationnement automobile anarchique disparaîtra.

#### Une circulation fluidifiée

L'arrêt de bus devant le magasin G20, au niveau du rond-point d'Arrivée, perturbe sensiblement la circulation. Il sera donc entièrement réaménagé. A la fin des travaux, les transports en commun pourront stationner sur une troisième voie qui leur sera dédiée. Cette nouvelle configuration n'impactera pas la largeur du trottoir. La gestion des flux piétonniers sera sécurisée sur cette zone.

#### Des réseaux plus esthétiques et mieux adaptés

Des canalisations pour les eaux pluviales seront installées et les réseaux aériens enfouis. Les lampadaires actuels, peu adaptés, seront remplacés par un éclairage plus efficace et moins énergivore.

#### Embellissement

Le rond-point de Can Limouzy a été récemment embelli grâce à la mise en terre de plantes méditerranéennes adaptées au climat et nécessitant un arrosage modeste : une source d'économie non négligeable.

#### Les partenaires

La ville assurera les rôles de maître d'œuvre et maître d'ouvrage ; le SYDEEL enfouira les réseaux et changera l'éclairage public ; le conseil général prendra à sa charge l'enrobé de l'avenue.

#### Le calendrier

Jusqu'à mars 2014 : enfouissement des réseaux ; mise en place de l'éclairage public ; nettoyage de la végétation des trottoirs.  
Octobre 2014 - mars 2015 : reprofilage de la voie et des trottoirs.



### Rue des Trabucaires

La réhabilitation concerne la partie située entre le rond-point de Pujol et le passage à gué de la Massane, sur la rue du 14 Juillet. Cette artère, extrêmement empruntée, a énormément souffert des intempéries : la chaussée est sensiblement déformée et l'écoulement des eaux pluviales difficile.

#### Sécurisation

C'est la priorité. L'îlot central, synonyme de danger pour les deux roues, sera supprimé. La piste cyclable sera quant à elle repensée : les voies en site propre seront privilégiées et permettront aux cyclistes d'éviter de s'engager dans les ronds-points. Deux plateaux traversants seront posés au niveau de la rue des Jotglars et de la rue des Couloumates pour « casser » la vitesse des automobiles.

#### Réseau d'eau pluviale

Il sera renforcé le long de l'axe tandis que l'agouille des Conques sera curée.

#### Embellissement

La qualité paysagère de la rue sera améliorée grâce à la mise en terre de plantes au pied des arbres. Par ailleurs, un espace vert déjà existant mais dissimulé au niveau du giratoire de la Granotère sera ouvert : le public y accèdera ainsi plus facilement.

#### Les autres initiatives

Elles concerneront notamment la modernisation de l'éclairage, le nettoyage du mobilier urbain et la mise en valeur des espaces verts.

#### Les partenaires

La ville assurera les rôles de maître d'œuvre et maître d'ouvrage ; le SYDEEL enfouira les réseaux électriques et téléphoniques.

#### Le calendrier

Novembre 2013 - mars 2014 : aménagement entre le giratoire de Pujol et celui de la Granotère.  
Novembre 2014 - mars 2015 : aménagement entre le giratoire de la Granotère et le passage à gué du 14-Juillet.  
Le trafic va subir quelques perturbations qui seront gérées au mieux au fur et à mesure de l'avancée des travaux.

Infos. 04 68 95 34 23

## Les autres principaux chantiers en cours...



Construction du restaurant scolaire Curie-Pasteur



Construction du lycée polyvalent Emile Combes



Réhabilitation du collège des Albères



Construction de la piscine communautaire



## Les numéros utiles de la communauté de communes Albères - Côte vermeille

### Structures d'accueil pour les enfants et adolescents du territoire

Relais d'assistantes maternelles .....04 68 55 58 90  
(0 à 3 ans) 06 85 20 28 73

### Crèches (0 à 3 ans)

Els Barrufets - Argelès-sur-Mer .....04 68 81 38 60  
EAJE - Banyuls-sur-Mer .....04 68 88 38 25  
Les p'tits mousses - Port-Vendres .....04 68 82 45 22  
Els Resquills - Saint-André .....04 68 89 00 33  
Les Pitoutis - Sorède .....04 68 89 35 18  
Tres Pams - Villelongue-del-Monts .....04 68 89 35 18

### Accueils de Loisirs enfants (3 à 11 ans)

Argelès-sur-Mer .....04 68 95 21 99  
Banyuls-sur-Mer .....04 68 88 15 68  
Port-Vendres .....04 68 85 51 62  
Saint-André .....04 68 21 13 61  
Sorède .....04 68 85 26 21

### Accueils de Loisirs adolescents (11 à 17 ans)

Argelès-sur-Mer .....04 68 95 80 38  
04 68 81 59 81  
Banyuls-sur-Mer .....04 68 88 31 97  
Collioure .....04 68 98 08 57  
Port-vendres .....04 68 82 26 43  
Saint-André .....04 68 87 22 80  
Albères .....06 33 50 95 70

### Service collecte des déchets

Maintenance des conteneurs .....04 68 81 55 45

### Déchèteries

Argelès-sur-Mer .....04 68 81 01 07  
Cerbère .....06 73 18 77 90  
Cosprons (Port-Vendres) .....06 30 24 65 74  
Laroque-des-Albères .....04 68 95 43 77

### Service urbanisme

.....04 68 81 00 37

(dépôt de permis, demande de travaux...)

### Service assainissement

.....04 68 95 21 95

### et eau potable (en cas de coupure d'eau)

### Service éclairage public

.....06 87 77 89 45

En cas d'absence de lumière dans la rue

(interventions uniquement liées à un problème de sécurité électrique. Pas de dépannage des points lumineux)

### Médiathèques

Les médiathèques  
Argelès-sur-Mer .....04 68 81 42 73  
Collioure .....04 68 82 49 73  
Laroque-des-Albères .....04 68 95 41 47  
Montesquieu-des-Albères .....04 68 54 11 60  
Palau-del-Vidre .....04 68 88 45 69  
Port-Vendres .....04 68 82 25 79  
Saint-André .....04 68 89 39 54  
Sorède .....04 68 89 29 57

## La Réserve naturelle de la Massane fête ses 40 ans

En 1973 était créée la Réserve naturelle nationale de la forêt de la Massane. Présentation d'un espace protégé réputé bien au-delà des frontières des Pyrénées-Orientales et qui doit faire l'objet de toutes les attentions.



**T**ous les Argelésiens connaissent le massif de l'Albera, ses nombreux sentiers de balade, son riche patrimoine historique. Mais combien ont-ils conscience du réel intérêt scientifique de cette forêt, des travaux qui y sont menés dans le cadre d'un véritable laboratoire à ciel ouvert ?

### Un patrimoine exceptionnel

Gérée par l'Association des amis de la Massane, la Réserve nationale de la forêt de la Massane compte parmi les dernières hêtraies méditerranéennes de l'Hexagone. Elle couvre 336 hectares s'échelonnant entre 600 et 1 154 mètres d'altitude. Avec 6 467 espèces (essentiellement des invertébrés) répertoriées sur son périmètre,

elle se classe dans le peloton de tête des sites les plus riches d'Europe en terme de nombre d'espèces par mètre carré.

Par ailleurs, une station météorologique y a été installée dès 1959. Elle sert à étudier l'évolution du climat de la réserve et à mesurer l'impact des perturbations sur la forêt : sécheresses, canicules, coups de vents, neige, gels, fortes pluies, etc. Pour cela, un réseau d'observation de 50 000 arbres a été créé. Il permet d'analyser sur une grande échelle les conséquences précises de phénomènes climatiques sur la forêt.

### Une réputation internationale

Forte de ces caractéristiques exceptionnelles, la Réserve naturelle de la forêt de la Massane est régulièrement prise en référence par les scientifiques du monde entier. Et les projets ne manquent pas ! Pour les prochains mois, l'agenda des adhérents et des deux salariés de l'association gestionnaire qui œuvrent sur la Réserve est d'ores et déjà bien rempli. Outre la soixantaine de journées annuelles d'animations assurées essentiellement dans les écoles, une étude sur les punaises et une autre sur les abeilles sont sorties des cartons. En outre, de nouveaux capteurs vont être posés pour mesurer le degré de pollution à l'ozone, une des principales menaces pour la bonne santé des arbres. Un projet sur la génétique du

hêtre est également envisagé pour mesurer les évolutions possibles de la sélection naturelle sur cette espèce.

Ces initiatives sont menées essentiellement en partenariat avec la Fédération des réserves naturelles catalanes et le laboratoire Arago (Banyuls-sur-Mer).

**Infos.** 04 68 88 12 18

### Le respect de la forêt : l'affaire de tous

La forêt de la Massane est une vieille dame fragile dont il faut prendre soin. Il est du devoir de tous de la protéger. Les visites sont libres, mais une fréquentation trop importante peut perturber sensiblement l'écosystème. Chaque année, 30 000 personnes se rendent à la Massane. Feux sauvages, déchets abandonnés et camping non autorisé (seul le bivouac est toléré, notamment au refuge des Colomates) font encore trop de dégâts dans un environnement, on ne le répètera jamais assez, très fragile. Dans un souci nécessaire de protection et de respect de ce lieu qui fait la fierté de la ville, **Argelésiens comme touristes doivent apprendre à ne laisser aucune empreinte de leur passage.**

### Mas Larriou : l'autre réserve naturelle argelésienne

S'étendant au niveau de l'embouchure du Tech, elle est un des derniers sites sauvages du littoral roussillonnais. Elle offre l'occasion de découvrir, à quelques minutes à peine des centres d'activités, une faune (1 200 espèces animales) et une flore (650 espèces recensées) exceptionnelles et préservées.

## La ville d'Argelès-sur-Mer vise le « Zéro Pesticide »

Elle s'est engagée en 2011, avec succès, dans cette démarche. Le point après trois années de pratique.

**T**endre vers le Zéro Pesticide : une excellente décision ! En effet, la réduction de l'usage des pesticides pour l'entretien des espaces verts et des voiries favorise la préservation de la santé de tous (habitants comme agents techniques d'entretien des espaces verts) et de la ressource en eau (jusqu'à 40 % des quantités d'herbicides appliquées sont transférées vers les cours d'eau, NDLR). Enfin, cette démarche permet à la commune qui l'adopte de s'inscrire dans une stratégie de développement durable.

### Argelès-sur-Mer a relevé le défi en 2011

Depuis, la municipalité a banni les pesticides de toutes les opérations de désherbage et de débroussaillage. Le produit n'est utilisé que très ponctuellement, en l'absence d'autres solutions efficaces, dans le traitement des arbres victimes des papillons, charançons et autres chenilles processionnaires.

Pour être couronnée de succès, cette nouvelle pratique a dû s'accompagner d'un changement de comportement



de la population. « Celle-ci a dû accepter le fait que, contrairement aux idées en cours, un trottoir n'est pas sale parce qu'il y a de l'herbe, même après un nettoyage. Par ailleurs, cette herbe permet de protéger la biodiversité. Car on oublie que les pesticides tuent les végétaux, mais également les insectes qui s'y abritent » explique-t-on aux services techniques municipaux.

### La ville compte poursuivre ses efforts en matière environnementale

Après la récente obtention de la Deuxième fleur décernée par les Villes et villages fleuris, l'équipe municipale souhaite poursuivre la création d'espaces verts, notamment au fil de l'avancée des programmes immobiliers envisagés. L'arrosage automatique y sera privilégié, les plantes adaptées au climat et peu gourmandes en eau.

Cette volonté correspond parfaitement au slogan de la commune : « Argelès-sur-Mer la naturelle ».

Infos. 06 82 93 15 37

## Le Parc Valmy sera fermé jusqu'à la mi-février



Les services municipaux vont profiter de la période hivernale pour réaliser des travaux synonymes d'embellissement.

Des murettes en schiste vont être montées tandis que des arbres fruitiers et des plantes de type méditerranéen seront plantées avec l'aide du chantier d'insertion Argelès valorisation environnement.

Par ailleurs, la fréquentation du site a sensiblement augmenté durant l'été (entre 150 et 200 personnes par jour). Partant de ce constat, la ville, qui souhaite que les Argelésiens se réapproprient en nombre le parc Valmy, va améliorer les espaces jeux et pique-nique.

Enfin, ce site est en train de prendre une nouvelle dimension grâce à l'accueil de manifestations, notamment sportives : championnat départemental de cross-country ; courses d'orientation USEP ; Courses de la Massane ; etc. Par ailleurs, il fera prochainement office de point de départ de la future base VTT-randonnée.

Infos. 04 68 95 34 28

## Les temps forts de l'année 2013

### **JANVIER :** **dites-le avec deux fleurs**

Après les fêtes de fin d'année, Argelès-sur-Mer savoure la Deuxième fleur que vient de lui attribuer le jury des Villes et villages fleuris. Cette distinction nationale la récompense pour sa politique exemplaire en matière de gestion des espaces paysagers et de qualité de vie. Elle couronne également le travail réalisé par les agents des services techniques. Aujourd'hui, la commune poursuit ses efforts dans ce domaine. Parmi les initiatives fortes : embellissement paysager privilégié durant les chantiers, tendance vers le « Zéro pesticide » (voir page 7).



### **FÉVRIER :** **les jeunes élisent leur conseil municipal**

Premiers pas dans la vie citoyenne, le 21 février, pour les quelques 130 élèves argelésiens scolarisés en classe de 6<sup>e</sup> au collège des Albères : ils votent dans leur établissement pour choisir les 18 membres du Conseil municipal des jeunes (CMJ) initié par la ville.

Ces apprentis élus sont nommés pour un mandat de 2 ans. Ils siègent une fois par mois et agissent au sein de différentes commissions : aménagement sportif, environnement, intercommunalité, loisirs et festivités, voyages et échanges scolaires.



### **MARS :** **la réhabilitation de la piscine communautaire débute**

Les travaux se poursuivront jusqu'en septembre 2014. Au terme de ces 18 mois de chantier, les usagers bénéficieront d'un site parfaitement adapté à la pratique de diverses activités : natation, aquagym, bébés nageurs, école de natation, accueils scolaires. Toutes les installations (grand bassin, petit bassin d'apprentissage, pataugeoire) seront désormais couvertes et, de ce fait, utilisables durant toute l'année.

Plus de 100 000 entrées par an devraient être enregistrées.

En attendant, les écoliers et les associations poursuivent leurs activités nautiques à la piscine du camping La Sardane (voir page 14).



### **JUILLET :** **les Déferlantes force 7**

C'est l'animation phare de l'année : plus de 30 000 personnes se pressent à Valmy du 7 au 9 juillet pour les Déferlantes. La septième édition restera dans les mémoires grâce à la qualité exceptionnelle de l'affiche : Ben Harper, Jamiroquai, Madness, Iggy Pop and the Stooges, Cali... Pour ne citer que les plus grands noms parmi la vingtaine d'artistes qui se produisent sur scène. La ville et l'association organisatrice la Frontera donnent d'ores et déjà rendez-vous pour la huitième édition, toujours début juillet.



### **AOÛT :** **la saison estivale bat son plein**

Elle est rythmée par de multiples animations pour tous les publics. 25 000 personnes assistent le 15 août au concert de Chico and the Gypsies. Dans un autre domaine, la Casa de l'Albera et la galerie Marianne, deux établissements municipaux, enregistrent une hausse sensible de leur fréquentation. Le premier grâce, entre autres, aux balades gourmandes et à l'exposition sur l'Homme et la mer ; la seconde grâce à la série d'expositions dont le point d'orgue est celle de l'invité d'honneur Raphaël Autannale.



### **SEPTEMBRE :** **une rentrée scolaire réussie**

1 472 jeunes Argelésiens effectuent leur rentrée dans les écoles et au collège des Albères. Plus d'une quarantaine d'inscriptions supplémentaires sont enregistrées en maternelle et primaire. Les effectifs augmentent dans tous les établissements et aucune suppression de classe n'est à déplorer.

Prochaine étape : la préparation de l'entrée en vigueur de la semaine scolaire de 4,5 jours, en septembre 2014.



## AVRIL :

### les festivités se multiplient

Avec le printemps reviennent les grands rendez-vous. Parmi eux, la Foire des éleveurs et Enfants de la mer (voir page 14) confirment leur succès populaire.

Mention particulière pour Jardin en fête. Cette manifestation municipale remplace le 21 avril le Printemps fleuri de Valmy. Elle participe à la dynamisation du centre-ville en proposant au grand public une exposition-vente de pépiniéristes professionnels, un vide-jardin, des animations pour les enfants : un succès. L'événement sera reconduit en 2014.



## OCTOBRE :

### la concertation reste une priorité

Les 4 réunions de secteur village et écarts se sont déroulées au fil du mois. A l'image des 3 réunions de secteur plage organisées au début de l'été, elles symbolisent un des axes forts de la politique de la municipalité : informer et rester en permanence à l'écoute des Argelésiens.

L'équipe municipale et les représentants des services y présentent les réalisations finalisées durant l'année écoulée et les projets en cours ou à l'étude dans de nombreux domaines : voirie, immobilier, urbanisme, déplacements, etc. Ces rencontres se concluent par un échange avec le public. En dehors de ces rendez-vous désormais traditionnels, chaque projet d'envergure fait systématiquement l'objet d'une réunion à laquelle sont conviés les riverains.

## MAI :

### le port change

La ville ambitionne d'en faire une zone encore plus attractive et conviviale. Pour cela, elle lance de multiples initiatives : création de trottoirs, végétalisation, mise en sens unique de certains axes, stationnement optimisé, aménagement de la promenade du front de mer et des rives de la Massane.

Le parking de l'extrémité de l'avenue du Môle est entièrement repensé avec, entre autres, la création d'un bâtiment qui accueillera la vente du produit de la pêche de 5 petits métiers.

Fin des travaux avant l'été prochain.



## NOVEMBRE :

### l'aménagement de la route de Taxo à la Mer s'accélère

C'est la première année que 2 tranches d'aménagement sont inscrites au planning. La première concerne la création d'un nouveau rond-point et d'un parking pour les bus au niveau du futur lycée, la seconde la partie située entre le chemin de Pas de las Baques et le camping Les dauphins.

Ces travaux s'inscrivent dans la parfaite continuité de ceux réalisés les années précédentes : enfouissement des réseaux, création d'une piste cyclable.

Fin du chantier en avril 2014.

Une ultime tranche de travaux est d'ores et déjà programmée en 2015.

## JUIN :

### pose de la première pierre du restaurant scolaire Curie-Pasteur et début des travaux du collège

La pose symbolique de la première pierre du futur restaurant de l'école Curie-Pasteur se déroule le 14 juin. Une fois ouvert à la rentrée 2015, ce restaurant d'une capacité de 192 places améliorera sensiblement le quotidien des écoliers. L'étage du bâtiment accueillera une salle d'activité et une autre dédiée à la boxe. Au rez-de-chaussée également : la cuisine et deux salles d'activité.

Par ailleurs, les travaux d'extension et de réhabilitation du collège débutent. Au terme des 24 mois de travaux prévus, les collégiens bénéficieront d'installations renouvées et parfaitement isolées. Ils disposeront également d'un nouveau foyer socioculturel et, pour certains d'entre eux, de nouveaux ateliers.



## DÉCEMBRE :

### pose de la première pierre du lycée Emile Combes

Le plus gros chantier de l'histoire d'Argelès-sur-Mer a débuté en juin, mais sa première pierre devrait être posée symboliquement le 2 décembre : le lycée Emile Combes, à Taxo, ouvrira à la rentrée 2015. Cet établissement d'enseignement général, professionnel et technique accueillera à terme 1 700 élèves. Il permettra aux jeunes Argelésiens de suivre une scolarité continue de l'école maternelle jusqu'au secondaire sans quitter leur ville, avec à la clé une amélioration incontestable de la qualité de vie pour tous.

# Les dossiers du conseil municipal

En septembre et octobre, l'assemblée municipale a examiné les délibérations suivantes.

### La ville soutient les associations locales

L'enveloppe des subventions versées aux associations sportives s'élève à 189 000 euros. Ce montant a augmenté de 2% par rapport à l'année dernière. « Nous versons de l'argent aux associations, mais, encore plus important, nous mettons en place les moyens pour leur permettre d'exister : lieux de pratique, prise en charge des fluides, soutien des services municipaux, minibus mis à leur disposition » précise Pierre Aylagas.

Cette collaboration est réalisée en totale transparence, notamment dans le cadre de la commission des sports qui réunit entre autres les représentants des associations.

Pour rappel, de nouvelles installations sportives sont programmées. Parmi elles : le gymnase du lycée Emile Combes ; la salle de boxe et celles dédiées à d'autres activités sportives, dans le futur restaurant scolaire Curie-Pasteur. Sans oublier la piscine intercommunale en cours de construction.

Les autres associations (culturelles, patrimoniales, etc.) ne sont pas oubliées. La ville privilégie celles qui s'investissent dans la vie locale, notamment en organisant des manifestations d'envergure, à l'exemple d'ARG et son Salon



La ville soutient les associations qui s'investissent dans la vie locale

international d'art, ou de Argelès gospel singers qui va fêter son dixième anniversaire.

### Le rapport annuel de la communauté de communes Albères - Côte vermeille présenté

Chaque année, la communauté de communes Albères - Côte vermeille produit un rapport annuel d'activités. Ce document volumineux doit faire l'objet d'une communication par le maire au conseil municipal de chaque commune membre.

Il a présenté aux conseillers et au public les faits significatifs qui ont marqué l'année 2012 dans chaque domaine de compétences de la communauté de communes : enfance et jeunesse ; médiathèques ; eau et assainissement ;

déchets ; environnement et cadre de vie ; économie et aménagement du territoire. En guise de conclusion, il a informé que cette année, une attention particulière sera portée sur le développement économique et sur la question du logement (voir pages 2 et 3).

Le rapport annuel est consultable sur [www.cc-alberes-cote-vermeille.fr](http://www.cc-alberes-cote-vermeille.fr)

**La plupart des autres délibérations concernent les travaux en cours ou à venir :** Route de Taxo à la Mer, Cami trenca, PAE Charlemagne, etc. qui sont régulièrement développées dans les colonnes de *Granotes*.

**Les délibérations sont consultables sur** [www.argeles-sur-mer.com](http://www.argeles-sur-mer.com)

## Voeux à la population

L'équipe municipale vous donne rendez-vous le vendredi 10 janvier à 18 h 30 à l'espace Jean Carrère pour les vœux à la population. Nous comptons sur votre présence.

### Tribune de l'opposition

#### Constat inquiétant

Au Racou, le 29/07/2013, enfants et adultes se sont baignés dans une eau classée mauvaise dont le taux (1980MP) d'E.Coli (contamination fécale) était très proche du seuil (2000MP) interdisant la baignade par risque pour la santé des baigneurs.

Or selon le maire qui demeure le garant de la sécurité des baigneurs, l'origine de cette pollution est inconnue.

Marie-Thérèse Caselles

### Tribune de l'opposition

#### Les Argelésiens excédés

Fin août, 11 véhicules ont été incendiés sur la commune d'Argelès dont 7 sur la place Gambetta en plein centre-ville. Cet acte a été mis hâtivement sur le compte d'un « dépit amoureux » par Monsieur le Député-maire dans une déclaration sommaire à la presse le 3 septembre dernier.

Dans la même semaine, une rixe extrêmement violente a eu lieu à la plage mettant en cause une cinquantaine d'individus armés de couteaux et de tessons de bouteilles.

Début septembre, également à la plage, un jeune homme de 17 ans a été victime d'un vol avec violence, perpétré par un récidiviste de 23 ans (23 condamnations déjà à son actif).

Je pense que la prolifération de la délinquance sur notre commune n'est pas tant liée à un manque supposé de moyens mais plutôt à une volonté politique déficiente.

A vouloir à tout prix diffuser une fausse image idyllique d'Argelès, l'irréversible peut survenir à tout moment.

En tant que conseiller d'opposition, de nombreux Argelésiens saturés sont venus me confier leurs préoccupations. Ils ont jugé utile de constituer un collectif dans l'espoir de se faire entendre d'une Municipalité « sourde » et « aveugle ».

Laurent Madern

# Simplifiez vos déplacements avec le TAM



L'an dernier, avec près de 50 000 usagers, il avait déjà rencontré un beau succès : le TAM 1, transport municipal gratuit en petit train, a repris le 1<sup>er</sup> octobre à Argelès-sur-Mer. Il est assuré en délégation par la société des petits trains d'Argelès-sur-Mer. Jusqu'au 31 mars, il desservira du lundi au samedi le village, Le Racou, le Port et la plage à raison de 2 rotations le matin et autant l'après-midi. Par contre, le TAM ne circulera pas le 25 décembre et le 1<sup>er</sup> janvier. A partir du 1<sup>er</sup> avril et jusqu'à la fin mai, il sera en service tous les jours. Vingt-sept arrêts jalonnent le circuit. Les horaires sont disponibles à l'hôtel de ville et à l'office de tourisme. **Infos.** 04 68 81 15 85

## Recensement de la population : chacun de nous compte

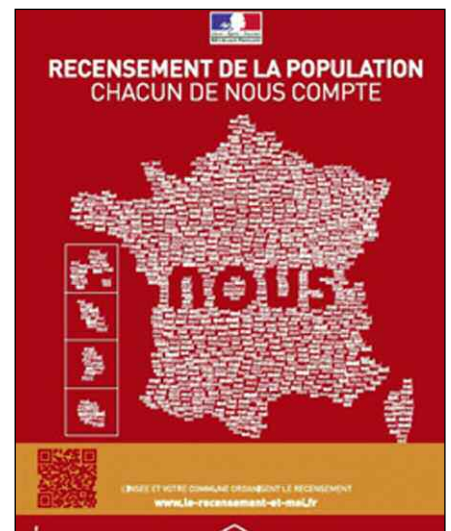
*Une partie des habitations d'Argelès-sur-Mer sera recensée du jeudi 16 janvier au samedi 22 février 2014.*

Comme chaque année, une enquête est organisée par les mairies et l'Insee dans les communes de 10 000 habitants ou plus, auprès d'un échantillon de 8 % de la population. Vous pouvez être concerné par cette démarche. Dans ce cas, un agent recenseur se présentera à votre domicile à partir du 16 janvier 2014. Il sera identifiable grâce à sa carte officielle tricolore comportant sa photographie et la signature du maire. Cet agent vous remettra une feuille pour le logement recensé, un bulletin individuel pour chaque personne vivant sous ce toit et une notice d'information

sur le recensement. Si vous le souhaitez, il se tiendra à votre disposition pour vous aider à remplir les questionnaires.

Une fois complétés, les documents devront être remis à l'agent recenseur par vous-même, ou en cas d'absence, sous enveloppe, par un tiers (voisin, gardien, etc.). Vous pourrez également les retourner à l'Hôtel de ville, au plus tard le 22 février 2014. Toutes vos réponses resteront confidentielles. Elles seront transmises à l'Insee et ne pourront faire l'objet d'aucun contrôle administratif ou fiscal.

**Infos.** 04 68 95 34 51



### Inscription sur les listes électorales

Les élections municipales se dérouleront les 23 et 30 mars 2014, les européennes le 25 mai.

Les demandes d'inscription sur listes électorales pourront s'effectuer à l'hôtel de ville jusqu'au 31 décembre inclus, à 18 heures, pendant les heures d'ouverture des services. Conditions à remplir : être de nationalité française ; avoir 18 ans accomplis la veille du 1<sup>er</sup> tour du scrutin ; jouir de ses droits civils et politiques ; posséder une attache avec la commune.

Les citoyens européens peuvent également voter sous certaines conditions.

**Infos.** 04 68 95 19 51  
ou au 04 68 95 34 46 (service Elections)

### Nouvelle desserte scolaire à Taxo

En raison de la nouvelle tranche de travaux initiée au niveau de la route de Taxo à la Mer, un nouveau système de ramassage scolaire sera mis en place du 12 novembre 2013 au 25 avril 2014. Pendant cette période, les arrêts Chapelle de Taxo, Lotissement de Taxo (rue Juan Martorell), Camping Taxo les Pins et Chemin du Pas de las Baques ne seront plus desservis.

Un arrêt de substitution pour le ramassage scolaire sera créé au niveau du rond-point de Taxo d'Avall, côté droit de la chaussée.

### Le brûlage des déchets autorisé... sous certaines conditions

Les particuliers sont autorisés à brûler les déchets verts de la mi-septembre jusqu'à début juin.

Pour la sécurité de tous, certaines conditions doivent être réunies :

- l'opération doit être au préalable déclarée à l'hôtel de ville ;
- les déchets destinés à être brûlés ne doivent pas dépasser un volume de 20 m<sup>3</sup> ;
- le vent ne doit pas excéder 40 km/h ;
- le feu doit être éteint avant le coucher du soleil ;
- le brûlage doit être réalisé près d'une source d'eau (ex : tuyau d'arrosage) ;
- la personne qui réalise l'opération doit être pourvue d'un téléphone lui permettant de contacter dans les plus brefs délais les pompiers en cas de la perte de maîtrise du brûlage.

**Infos.** 04 68 81 25 85

## Musicales d'Argelès-sur-Mer : la culture pour tous

Initiées par la municipalité, Les Musicales d'Argelès-sur-Mer ont entamé le 13 octobre leur cinquième saison. A l'affiche : des concerts accessibles à tous, joués par des artistes confirmés.

Oui, il existe bien durant toute l'année une vie culturelle à Argelès-sur-Mer. Parmi ses temps forts, les 6 concerts proposés entre octobre et mai dans le cadre des Musicales de la ville sont autant de rendez-vous incontournables, tant pour les mélomanes éclairés que pour le grand public.

En effet, le credo de cette manifestation municipale qui va entamer sa cinquième saison est bien « La culture pour tous »... et de qualité !

### Des styles variés

De la musique sacrée au jazz en passant par la musique de chambre, le lyrique, les chœurs et la musique contemporaine, Les Musicales d'Argelès-sur-Mer donnent aux

spectateurs l'opportunité de découvrir un éventail de styles qui devrait satisfaire tous les goûts. La majorité des artistes qui s'y produisent sont des professionnels originaires du Languedoc-Roussillon.

### Un public nombreux et fidèle

Les concerts sont joués à l'église Notre-Dame-del-Prat, au cinéma Jean Jaurès ou à la galerie Marianne. Deux-cent-cinquante personnes en moyenne y assistent. Elles profitent d'une politique tarifaire très avantageuse : 5 euros l'entrée ; gratuit jusqu'à 18 ans.

### Les prochains concerts

**Dimanche 19 janvier** à 17 h, cinéma Jaurès : *Duo Atypopsis* avec A. Souillart (saxo) et M. Acar (piano). Avec Les Amis d'Alain Marinaro ;



**Dimanche 16 février** à 17 h, galerie Marianne : Duo *Drôles de femmes* avec D. Pinto (soprano) et E. Carcy (piano) ;

**Dimanche 13 avril** à 17 h, galerie Marianne : Quatuor *A travers ciel* avec les flûtes traversières de A. Ploquin, A. Baltus, C. Vanouche et C. Metral ;

**Dimanche 18 mai** à 17 h, église Notre-Dame-del-Prat : Chorale *Osiose de Saint-Génis-des-Fontaines*.

## Les rifles

### Espace Jules Pams

(Valmy)

**Dimanche 8 décembre** à

14 h 30 : Rifle au profit des bénéficiaires du Service d'Accueil de Jour L'Albe, association l'Enfance Catalane, animée par l'association Les Crèmes Catalanes de Sorède.

### Espace Jean Carrère

**Lundi 23 décembre** à 21 h :

rifle des Gegants

**Mercredi 25 décembre** à 17 h :

rifle du Foment de la sardane

**Jeudi 26 décembre** :

rifle du Tarot club des Albères

**Vendredi 27 décembre** à 21 h :

rifle de la GRS

**Samedi 28 décembre** à 21 h :

rifle des Gegants

**Dimanche 29 décembre** à 17 h :

rifle des Gegants

**Mercredi 1<sup>er</sup> janvier** à 17 h :

rifle du Foment de la sardane

**Samedi 4 janvier** à 21 h :

Rifle du rugby

**Dimanche 5 janvier** à 17 h :

rifle des Gegants

## Les fêtes de fin d'année

**Du 6 décembre au 6 janvier**

### Crèches du monde

Exposition de crèches de tous horizons et de tous pays, au foyer communal. Du mardi au dimanche de 14 h à 18 h. Fermé les lundis, le 25 décembre et le 1<sup>er</sup> janvier (gratuit).

**Du 21 au 23 décembre**  
**Village de Noël**

Animations\* pour enfants, patinoire... Place Gambetta, de 15 h à 20 h. \* Descente du Père Noël du clocher et pluie de bonbons., Xicolatada offerte aux enfants par El Casal de l'Albera.

**Dimanche 22 décembre**

Comédie musicale pour enfants *Rêves au pays d'Oz* par la compagnie Magenta. Espace Jean Carrère à 16 h 30 (gratuit).

**Du 17 au 20 décembre**



### Noël des écoles

Espace Jean Carrère à 14h

**Mardi 17 décembre** :

Noël des maternelles avec André de Véra et le clown Pilule, distribution de cadeaux avec le Père Noël.

**Jeudi 19 décembre** : Noël des CP et CE1 des écoles primaires avec le magicien Aimé Alberty.

**Vendredi 20 décembre** :

Noël des CP, CE1 et CLIS

des écoles primaires avec le magicien Sandou.

**Mercredi 1<sup>er</sup> janvier**

### Bain du nouvel an

Pour les plus courageux, rendez-vous sur l'Esplanade Charles Trenet à 10h30 pour fêter dans l'eau la nouvelle année. Sécurité assurée par les sauveteurs aquatiques, collation et diplôme offerts à tous les baigneurs !

## Au programme de novembre et décembre

MON FILS EST ENFERMÉ  
DANS UN CORSET  
7 JOURS SUR 7  
MON COMBAT : LUI OFFRIR  
UNE VIE NORMALE.

LE COMBAT DES PARENTS  
LA VIE DES ENFANTS  
AFMTELETHON



VILLAGE  
TÉLÉTHON  
Samedi 7 décembre  
14h30 à 18h  
Cour de l'Hôtel de ville

GRAND REPAS  
SPECTACLE  
Chansons - Danses - Magie - Bal  
Vendredi 6 décembre à 20h  
Espace Jean Carrère - Avenue Mollère  
Inscriptions au 9 (jejeje) - 15 euros

[www.argeles-sur-mer.com](http://www.argeles-sur-mer.com)

Tous les rendez-vous du Téléthon sur 

ECRANS D'AUTOMNE 2013

Films Les Amis de Cinémaginaire  
Conférences 20, 21, 22, 23 et 24 novembre  
Débats  
Expo  
Buffets

Fric, flouze et p'tites pépettes

Cinéma Jaurès  
ARGELES SUR MER

Organisé par LES AMIS DE CINÉMAGINAIRE  
en partenariat avec Cinémaginaire, l'U.P.F.M., la C. de C. Albères-Côte Vermelle  
et la Ville d'Argelès-sur-Mer



**13 novembre et 18 décembre**  
**Mercredis de la Casa de l'Albera**  
Casa de l'Albera-Maison du Patrimoine à 14 h 30  
Mercredi 13 novembre :  
**Les barques catalanes et la pêche**  
Mercredi 18 décembre :  
**Les jeux et les jouets d'antan**  
Enfants à partir de 4 ans et adultes  
Tarif : 3 euros, gratuit pour les enfants de moins de 12 ans accompagnés d'un adulte (dans la limite de 2 enfants par adulte)  
Infos. 04 68 81 42 74

**13 novembre et 18 décembre**  
**Cinéma des enfants**  
Cinéma Jean Jaurès à 15h30  
Mercredi 20 novembre :  
**Ernest et Célestine**, film d'animation, France, 2012, 1h20 (à partir de 4 ans).  
Mercredi 11 décembre :  
**L'histoire du petit Paolo**, programme musical composé de 4 courts métrages, 2011, 59 min, 2011 (à partir de 3 ans).  
Tarif : 2,50 euros (film + goûter)  
Infos. 04 68 81 15 37

**Du 6 au 8 décembre**  
**Solidarité Téléthon**  
(programme sous réserves de modifications)

**Vendredi 6 décembre**

- **Tournoi de Belote** avec Argelès Accueil à 14 h, salle Poiraud.
- Arrivée du **Cross des écoles**, vente de gâteaux des mamans des élèves et thé à la menthe proposé par les *Gazelles d'Orient*, place Gambetta à 16 h.
- **Course du Coeur** avec les *Courses de la Massane*. Départ de Valmy à 20 h.
- **Grand repas spectacle du Téléthon** : chansons, danses et Magie, chansons française avec les associations *Pour le plaisir*, *Flamenco* et les *Gazelles d'Orient*, Magie avec Aimé Alberty. Espace Jean Carrère à 20 h. Soirée dansante à partir de 22h avec Didier Synthèse Music.

**Samedi 7 décembre**

- Stand Téléthon sur le marché, pour vos dons, avec vente de fougacettes aux fruits à 11 h.
- Démonstration de **Danse country** avec l'association *Happy Days*.
- **Village Téléthon** dans la cour de l'Hôtel de Ville de 14 h 30 à 18 h, avec de très nombreux stands et animations.

**Du 6 au 12 décembre**

- **Portes ouvertes** à *Arts et Loisirs* à l'Espace Waldeck Rousseau tous les après-midis de 14 h à 18 h avec vente de nombreuses créations artistiques.

**Festival Ecrans d'automne**  
Du 20 au 24 novembre au cinéma Jaurès

**Le programme**  
sur le thème de l'argent :  
*Fric, flouze et p'tites pépettes*

**Mercredi 20 novembre**

- *Entre le ciel et l'enfer*, film de Kurosawa, suivi d'un repas tiré du sac et d'un débat. Cinéma Jaurès à 19 h.

**Jedi 21 novembre**

- Vernissage de l'exposition *Dérégulation chorégraphique* de Anlora Codina. Médiathèque Jean Ferrat à 19 h.
- Apéritif
- *L'ivresse de l'argent*, film de Im Sang-soo. Cinéma Jaurès à 21 h

**Vendredi 22 novembre**

- Conférence de Evelyne Bordet : *Du jardin à l'assiette, mangez mieux !* Médiathèque Jean Ferrat à 18h30.
- Chorba bio.
- *Ainsi squattent-ils*, film de Marie Maffre (en présence de la réalisatrice). Cinéma Jaurès à 21 h.

**Samedi 23 novembre**

- *L'argent de la vieille*, film de Comencini. Cinéma Jaurès à 14 h.
- *Debtocracy*, film de Katerina Kitidi et Aris Hatzistefanou. Cinéma Jaurès à 16 h 30. Film présenté et débat animé par Raoul Marc Jennar sur le thème *La démocratie face à la finance*.
- Repas (10 euros) à 20 h.
- *J'demande pas la lune...*, film de Robert Coudray (en présence du réalisateur). Cinéma Jaurès à 21 h 30.

**Dimanche 24 novembre**

- *Sur le chemin de l'école*, de Pascal Plisson. Cinéma Jaurès à 14 h 30.
- *Gold*, film de Thomas Arslan. Cinéma Jaurès à 16 h 30.

**Public** : adultes  
**Tarifs** : Pass complet réservé aux Amis de Cinémaginaire : 20 euros. Pass 4 films : 15 euros.  
Séance : 5 euros  
**Infos** : gerard.nogueres@orange.fr

## Salon international d'art : un succès populaire

Le 19<sup>e</sup> Salon international d'art n'a pas failli à sa réputation. Organisé à Valmy par la ville et l'Association artistique d'Argelès-sur-Mer, l'événement a accueilli entre le 21 septembre et le 6 octobre 5 000 visiteurs, dont 350 enfants des écoles Molière et Curie Pasteur. Les lauréats de cette année :

Prix de la galerie Ros'Art à Rosas : Marie Clavelin

Prix du public (peinture) : Danielle Prudhomme

Prix du public (sculpture) : Perle Zylberyng

Prix de la ville d'Argelès-sur-Mer : Marta Solsona

Prix de l'ARG : Nicola Radcliffe

Prix du jury (peinture) : Madeleine Molinier-Sergio

Prix du jury (sculpture) : Brigitte Auvergne



## Salon de la maison : toutes les solutions près de chez vous

L'habitat est un thème qui séduit un nombre croissant de Français...et la seconde édition du Salon de la maison l'a prouvé. En effet, organisé du 1<sup>er</sup> au 3 novembre par l'Union des parcs d'activités méditerranéens (UPAM) avec le soutien de la ville d'Argelès-sur-Mer, l'événement a connu une affluence record : plus de 3 000 visiteurs ont franchi le seuil de l'espace Jean Carrère. Ce rendez-vous économique a mis un coup de projecteur sur le savoir-faire des entreprises et artisans locaux. Quel que soit le domaine d'activité, tous proposent des services de grande qualité, pas plus onéreux que ceux de leurs homologues installés hors de la communauté de communes AlbèresCôte vermeille. Pas de doute : en matière d'habitat, de décoration ou d'ameublement, toutes les réponses à vos problèmes ou vos envies se trouvent à deux pas de chez vous...



## Piscine : les travaux se poursuivent... la baignade également



C'est ce qu'on appelle un partenariat « public-privé » exemplaire : depuis le mois d'octobre, sur l'initiative de la municipalité, la piscine du camping La Sardane accueille ponctuellement le public pendant la réhabilitation de la piscine communautaire.

Des travaux de mise aux normes préalables (chauffage, ventilation, éclairage) ont été pris en charge par la ville. L'installation ouvre ses portes aux écoliers (classes de cours préparatoire et de CE1 d'Argelès-sur-Mer et alentour), aux associations (notamment le Centre d'activités aquatiques argelésien qui compte 550 adhérents) et plus ponctuellement au grand public.

## Enfants de la mer : clap de fin et... cap vers les îles



Que retiendra-t-on essentiellement de la cuvée 2013 de Enfants de la mer qui, cette année, a fait la part belle à la mer Méditerranée ? Des expositions sur la mare nostrum d'une qualité exceptionnelle ; le relâcher de tortues caouannes durant la journée d'inauguration le 5 avril ; une série d'événements pour tous (plusieurs centaines de jeunes, de scolaires, de membres d'associations, sans oublier le grand public, ont contribué au succès de l'opération) : *Les naturelles* (4 au 25 mai) ; *La quinzaine de l'environnement* (1<sup>er</sup> au 16 juin) ; *Quatre jours pour la Méditerranée* (13 au 16 juin).

Une page est tournée, mais l'aventure continue !

Le 21 septembre, à l'occasion de la journée de clôture, la municipalité et l'équipe d'Enfants de la mer ont dévoilé le thème de la prochaine édition : *Les îles et l'insularité*.

2014 promet d'être également un cru exceptionnel : les photographes renommés qui ont participé aux grandes expositions depuis la création d'Enfants de la mer en 2009 verront certains de leurs clichés exposés sur la promenade du front de mer. Parmi eux : Yann Arthus Bertrand, Laurent Ballesta, Cyril Ruoso, Frédéric Larrey, Thoma Roger et Nick Garbutt. A suivre dans les prochains *Granotes*.

## Talents labellisés « Argelès-sur-Mer »



C'est certainement une des dates les plus attendues de la saison : le cabaret des Argelésiens s'est déroulé le 14 octobre dans un espace Jean Carrère comble. Sur scène : peut-être votre voisin(e), ou un(e) collègue de travail dont vous ne soupçonniez pas le joli brin de voix, le talent pour la danse ou le sens de l'humour. Sans oublier le courage dont il faut faire preuve pour monter sur scène devant 1 200 personnes !

Les 960 euros récoltés durant cette soirée exceptionnelle (l'entrée était gratuite) ont été remis aux comités locaux du Secours populaire et de la Croix-Rouge.

## Un accord transfrontalier pour un tourisme innovant



Un accord cadre pour l'élaboration d'un projet transfrontalier touristique durable a été signé à l'hôtel de ville le 21 octobre. Cette démarche vise la construction d'une « destination touristique durable et innovante » sur un espace transfrontalier couvrant l'Albera, ses versants, ses piémonts, sa mer... du nord d'Argelès-sur-Mer jusqu'au sud de Rosas (Espagne). Elle se traduira entre autres par la mise en place d'un projet d'organisation touristique cohérent et le développement de partenariats entre les acteurs publics et privés. Plusieurs institutions s'impliquent activement dans cette démarche : la communauté de communes Albères Côte vermeille ; le Pays Pyrénées-Méditerranée ; le Consorci Terra de Pas ; les Universités de Perpignan avec l'ICRESS et de Gironne avec l'INSETUR.

## Quatre réalisations majeures inaugurées



Pierre Aylagas et le conseil municipal avec les riverains ont inauguré le 14 septembre quatre nouvelles réalisations qui viennent d'être achevées.

### Quartier saint-Pierre

La première phase de rénovation du quartier Saint-Pierre a concerné les rues des Cèdres, des Romarins, des Frênes et la place des Tilleuls. La réhabilitation du secteur se poursuit. Six voies sont concernées : le chemin Saint-Pierre, la rue des Oiseaux, l'impasse des Arbousiers, la rue des Oliviers, la rue des Frênes, le chemin Saint-Julien. Toutes vont bénéficier de l'enfouissement des réseaux secs. Par ailleurs, une canalisation d'eau pluviale va être créée sous le chemin Saint-Pierre. Fin des travaux en avril 2014

### Pont sur l'Abat

Il marque la dernière étape des travaux de voirie du Plan d'aménagement d'ensemble de Charlemagne.

Cet ouvrage facilite l'accès entre le village et le port. Il rend également possible la circulation en période de crue.

### Accès à la plage de l'Ouille

Il est désormais sécurisé et embelli grâce aux efforts conjoints de la ville et des services de l'Etat. Les services de l'Etat ont aménagé les accès tandis que la ville a mis en place une clôture qui permet de délimiter les propriétés riveraines. La municipalité concrétise ainsi un projet évoqué depuis des années et qui a nécessité de longues négociations avec les riverains.

### Boulodrome

La Ville a procédé à la réfection des toilettes ainsi qu'à l'extension et la rénovation du club-house.



## Novembre

### ● Du 9 au 11

**5<sup>e</sup> salon** du modélisme, de la maquette et des loisirs créatifs. Espace Jean Carrère de 10h à 19h.

### ● Samedi 9

**Atelier musical** pour les bébés jusqu'à 2 ans animé par Laurence Dupriez : *A petits pas chantés*. Médiathèque Jean Ferrat à 10h30.

**Conférence** : *La bataille de Muret* par l'historien Robert Vinas, avec le Casal de l'Albera. Médiathèque Jean Ferrat à 17h.

### ● Dimanche 10

**Musicales d'Argelès-sur-Mer** : Concert de musique baroque française, *La Fidelissima*, avec Laurence François, Nicolas André, Joël Pons, Michel Maldonado et Carole Parer. Eglise Notre-Dame-del-Prat à 17h.

### ● Mardi 12

**Rencontre de lecteurs**, *Les coups de coeur* d'Evelyne Lemaire. Médiathèque Jean Ferrat à 15h30.

### ● Mercredi 13

**Mercredis de la Casa**, atelier familial sur *Les barques catalanes*. Casa de l'Albera - Maison du Patrimoine à 14h30.

**Café poétique** avec les Amis de la médiathèque. Salle du 14 Juillet à 19h.

### ● Jeudi 14

**Vos jeudis au théâtre** : *Les montagnes Russes* par la Compagnie Série Illimitée, avec les Amis de la médiathèque. Cinéma Jaurès à 20h30.

### ● Samedi 16

**Atelier bébés lecteurs** avec l'association *Trois petits tours*, pour les bébés jusqu'à 4 ans. Médiathèque Jean Ferrat à 10h30.

**Connaissance du monde** : *Trente ans après, Népal-Mustang, royaumes perdus de l'Himalaya* par Sébastien Braquet. Cinéma Jaurès à 14h30.

**Rencontre auteurs-lecteurs** : Jean-Albert Mazaud pour *Récolte la tempête* et Yvette Oms pour ses poésies. Médiathèque Jean Ferrat à 16h.

### ● Du 20 au 24

**Festival Ecrans d'automne**

2013. Des films, des expos, de la musique, des conférences et des buffets autour du thème de l'argent : *Fric, Flouze et p'tit's pépettes* (programme page 13).

### ● Mercredi 20

**Cinéma des enfants** : *Ernest et Célestine*, film d'animation (à partir de 4 ans). Cinéma Jaurès à 15h30.

### ● Jeudi 21

**Atelier d'écriture** animé par Rose Marie Mattiani et les Amis de la médiathèque. Médiathèque Jean Ferrat à 19h.

### ● Vendredi 22

**Dédicace** du livre *Super-Héros au Photomaton* de Maude Gatignol, photographe, avec la participation de Mathieu Renault, plasticien lacereur. Galerie Marianne de 14h à 18h.

### ● Dimanche 24

**Braderie puériculture** 0-6 ans avec le Mille-pattes. Espace Jean Carrère.

### ● Mardi 26

**Les films du GNCR** avec Cinémaginaire et *imagopublica* : *La fille de nulle part*. Cinéma Jaurès à 20h30.

### ● Mercredi 27

**Conte** : par Nelly Villeneuve. Médiathèque Jean Ferrat à 15h.

**Mirem català**, cycle de cinéma en catalan : *Llavors de llibertat, Cala i la generació oblidada*, un film de David Andreu et Josep Sabaté. Cinéma Jaurès à 21h.

### ● Jeudi 28

**Atelier d'écriture** animé par Rose Marie Mattiani et les Amis de la médiathèque. Médiathèque Jean Ferrat à 19h.

### ● Samedi 30

**Rencontre de lecteurs** *Noir passion*. Jacqueline Brocart partage ses coups de coeur en romans policiers. Médiathèque Jean Ferrat à 15h30.

## Décembre

### ● Jeudi 5

**Ciné-forum** des Amis de Cinémaginaire. Cinéma Jaurès à 19h.

### ● Du 6 au 8

**Téléthon** : grand repas spectacle le 6 et village Téléthon le 7 (programme page 13).

### ● Samedi 7

**Atelier musical** pour les bébés

jusqu'à 2 ans animé par Laurence Dupriez : *A petits pas chantés*. Médiathèque Jean Ferrat à 10h30.

**Connaissance du monde** : *La Bretagne par les sentiers des douaniers* par Jérôme Delcourt. Cinéma Jaurès à 14h30.

**Soirée Music-Hall** organisée par l'Association Plaisirs Culturels Argelès. Espace Waldeck-Rousseau à 20h.

### ● Du 8 au 29

**Rifles** : voir programme page 12.

### ● Mercredi 11

**Cinéma des enfants** : *L'histoire du petit Paolo*, programme musical composé de 4 courts métrages (à partir de 3 ans). Cinéma Jaurès à 15h30.

### ● Vendredi 13

**Echanges** sur l'Europe avec Michelle Andréani avec l'UPPM. Médiathèque Jean Ferrat à 20h.

### ● Samedi 14

**Concert du 10<sup>e</sup> anniversaire** d'Argelès Gospel Singers. Espace Jean Carrère.

**Conférence** : *Parc national marin du Golfe du Lion* par Aline Fiala-Medoni, avec le Casal de l'Albera. Médiathèque Jean Ferrat à 17h.

### ● Mercredi 18

**Mercredis de la Casa**, atelier familial sur *Les jeux et jouets d'antan*. Casa de l'Albera - Maison du Patrimoine à 14h30.

### ● Vendredi 20

**Ciné-chansons** hommage à Jacques Brel avec Cinémaginaire. Cinéma Jaurès à 19h.

### ● Du 21 au 23

**Village de Noël** : animations pour enfants, patinoire... Place Gambetta, de 15h à 20h.

Descente du Père Noël du clocher et pluie de bonbons. Place Saint-Côme et Saint-Damien. Xicolatada offerte aux enfants par El Casal de l'Albera.

### ● Dimanche 22

**Comédie musicale** pour enfants *Rêves au pays d'Oz* par la compagnie Magenta. Espace Jean Carrère à 16h30.

### ● Mercredi 1<sup>er</sup> janvier

**Bain du Nouvel an**. Esplanade Charles Trenet à 10h30. Collation et diplôme offerts à tous les baigneurs !

## Galerie Marianne

Espace Liberté

Du mardi au samedi de 14 h à 18 h, ainsi que les mercredis et samedis de 10 h à 12 h

### Du 23 octobre au 9 novembre

Exposition en hommage à **Nicky Disaro** par les artistes de l'**ARG**.

### Du 13 au 27 novembre

Exposition de photographies de **Maude Gatignol** et du plasticien **Mathieu Renault**.

### Du 29 novembre au 21 décembre

Exposition de tableaux mixtes de **Valérie Depadova**.

## Casa de l'Albera Maison du Patrimoine

Place des Castellans

Ouvert du mardi au samedi de 10 h à 12 h et de 14 h à 17 h

### Jusqu'au 30 novembre

**L'homme et la mer**, Barques et pêcheurs de l'Albera.

## Foyer communal

Rue du 14 Juillet

Ouvert du mardi au dimanche de 14h à 18h - Fermé les lundis, le 25 décembre et le 1<sup>er</sup> janvier

### Du 6 décembre au 6 janvier

Exposition de **Crèches de Noël** par l'association de jumelages.

## Médiathèque Jean Ferrat

Espace Liberté

Heures d'ouverture.

### Du 20 au 30 novembre

Exposition Dérugalion - Chorégraphie de **Annlor Codina**.

L'info en direct sur

[www.argeles-sur-mer.com](http://www.argeles-sur-mer.com)